

河南省教育厅办公室文件

教办高〔2024〕160号

河南省教育厅办公室 关于开展河南省普通高等学校本科专业 2024 年 评价工作的通知

各普通本科高校：

按照省政府办公厅《关于加快一流专业建设提高人才培养质量的指导意见》（豫政办〔2022〕93号）要求，为稳妥有序、客观公正开展河南省高等学校本科专业评价工作，推进完善以评价为牵引、以课程为核心、以机制为保障的专业建设体系，持续提升我省本科高校办学质量和人才培养水平，在总结2023年专业评价工作经验基础上，现就我省2024年本科专业评价有关事宜通知如下：

一、评价范围

本次评价对象为我省普通本科高校所有有毕业生的本科专

业，以下专业不纳入本次评价范围：高校明确撤销的专业（包括教育部已批复同意撤销和学校拟于2024年申报撤销的专业）；由于连续多年停招，截至2023年底无在校生且近三年均无毕业生的专业。异地办学、校内多点办学、中外合作办学等不同类型作为独立专业点参加评价。

二、评价组织

2024年本科专业评价委托河南省高等学校教育教学评估管理中心(以下简称“省评估中心”)作为第三方独立开展，具体评价工作由省评估中心统一安排。按照“对标分类，合理分层，层层审核”原则，省评估中心组织专家组逐级开展专业评价。

三、评价程序及时间安排

包括启动培训、高校自评、专业点评价、专业类评价、评价委员会评价和结果形成。

（一）启动培训（5月下旬）。组织高校确认参评专业点和参评专业点负责人，并组织高校、参评专业点负责人召开专业评价启动培训会，进一步明确专业评价工作任务和要求，解读指标体系和内涵，介绍河南省高等学校本科专业评价数字化平台（以下简称“平台”）操作方法和步骤，说明专业填报信息和材料，确保高质量有序推进本科专业评价工作。

（二）高校自评（6月1日至7月15日）。各高校组织本校专业点，认真开展对标分析，按照课程、师资、资源、测试、成效5个核心要素，结合特色项目开展自评；同时，按照省教育厅课程评价指标

体系，对参评专业所有课程进行自评，确定课程自评等级。6月5日前，各高校将本校管理员信息（详见附件3）通过电子邮箱（zyglzx@hhstu.edu.cn）提交；6月15日起，各高校通过平台填报各专业自评数据（网址：<https://hnumca.hhstu.edu.cn/login/yx>，用户名：xg-admin-学校代码；初始密码：学校管理员手机号后六位），提交专业自评等级，同时在平台按要求上传专业人才培养方案、被抽查的学生毕业设计（论文）资料、参评课程（公共课、专业基础课、专业核心课等每类8-10门）的自评报告、支撑材料等。自评等级为B级及以上的专业，还需报送对标分析报告。

（三）专业点评价（7月16日至7月31日）。所有参评专业点负责人按专业组成评价小组，由2023年专业评价排序第一的专业点负责人担任该小组召集人（多个专业合并时，专业召集人可由参评专业点较多且该专业2023年排名第一的专业点负责人担任；如多个专业的专业点数量并列第一，可按照学科门类先后顺序确定）。召集人负责组织召开评价工作会议，对每个专业点抽取一定数量的课程（不少于8门）开展自评等级结果复核，并抽取一定数量毕业设计（论文）进行定性评价，参会的所有专业点负责人独立填写个人评价表。专业召集人在综合考虑各专业点负责人评价意见的基础上，形成该专业评价排序与结论、专业点评价报告并提交专业类评价组审核。

（四）专业类评价（8月1日至8月20日）。遴选熟悉专业发展情况且具有一定行政管理经验的专家，组成专业类评价组。每个

专业类评价组明确组长1名,由组长召集专业类评价组研究对标院校及对标专业,负责对各专业点再次评价,形成本专业类专业评价结论及报告,并提交评价委员会审核。

(五)评价委员会评价(8月21日至8月31日)。聘请熟悉国际、国内专业发展趋势,能够全面把握全省各学科专业发展情况的知名专家组成专业评价委员会,负责审核全省各参评专业点评价结果,形成评价结论及报告,并就全省专业建设提出发展建议。

(六)评价结果形成阶段(9月上旬)。综合评价委员会提出的意见,省评估中心汇总各专业评价等级,研制评价工作报告并报送省教育厅。

(七)评价结果运用。专业评价结果将作为本科专业结构调整优化、差异化招生计划分配、一流专业建设等方面的重要依据。同时,一流专业建设经费将根据年度评价情况适当调整。

四、 组织实施

(一)强化统筹指导。省教育厅统筹做好专业评价工作的督促指导、沟通协调以及政策落实保障工作,确保本科专业评价工作有序顺利开展。省评估中心负责做好专业评价过程中的专家工作安排、专业评价结果的收集汇总、撰写形成年度专业评价分析报告等工作。

(二)强化客观公正。各高校要高度重视、全面动员、加强领导,认真部署,成立由党政一把手任组长的专业评价工作领导小组,按照评价指标、评价程序、进度安排及时做好评价组织工

作。要实事求是，确保填报数据和材料真实性，评价阶段一经发现弄虚作假，直接将评价等级认定为D级。各高校要配合做好本校参与全省专业评价工作的各层级专家的保障工作。专家要避免本位主义思想，务必基于客观事实，对参评专业点给出公正的顺序和等级。

（三）强化支撑服务。省高等学校专业管理服务中心(以下简称“省专业中心”)负责本科专业评价信息平台开发与完善，制定数据填报表单和填报指南、常见问题解答、评价过程的信息化支撑和咨询服务等工作。省高等学校课程管理服务中心（以下简称“省课程中心”）负责指导高校开展课程评价指标体系解释及填报过程中关于课程评价的问题解答，协助专业点评价专家抽取课程开展等级结果复核工作，其复核后的评价等级结果直接作为专业评价中课程核心指标的认定依据。为便于工作联络，请各高校明确1名工作联络员，并扫码进入“2024年河南省本科专业评价工作群”。

省教育厅高教处联系人：白威涛、焦阳，0371-69691033；

省评估中心联系人：卢兴光、谷存昌，0371-66115032；

省专业中心联系人：焦燕灵、苏艳红，0371-88856040；

省课程中心联系人：王辉，0371-65945216。

附件：1. 2024年河南省本科专业评价工作联络群

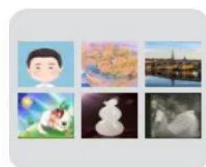
2. 2024年河南省本科专业评价指标体系

3. 2024年河南省本科专业评价数字化平台学校管理人员信息表

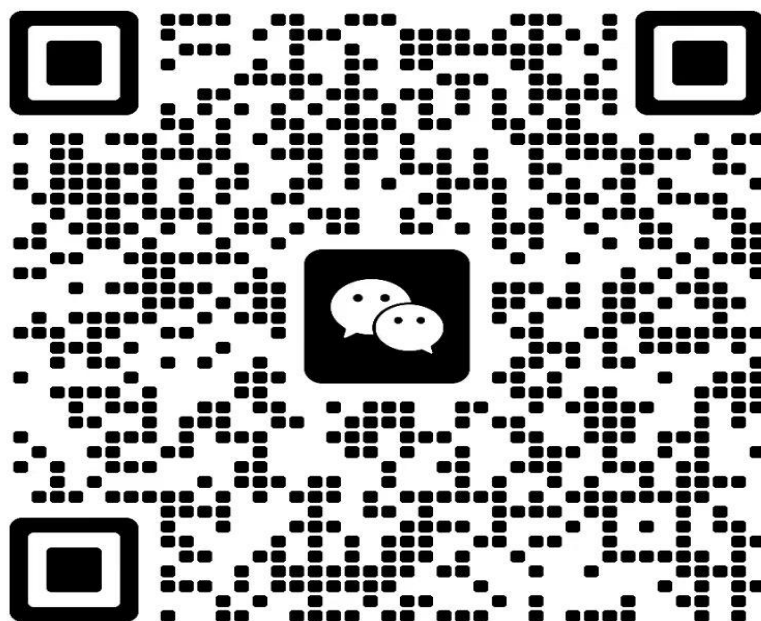


附件1

2024年河南省本科专业评价工作群



群聊：2024年河南省本科专业评价工作群



该二维码7天内(6月3日前)有效，重新进入将更新

附件 2

2024年河南省本科专业评价指标体系

学校名称：

专业名称：

自评等级：

评价要素 （一级）	权重	评价要素（二级）	评价指标	
		本专业课程总门数（门）		
课程	20%	各等级课程占比	A类（世界一流）	占比（%）
			B类（国内一流）	占比（%）
			C类（国内平均水平）	占比（%）
			D类（其他）	占比（%）
师资	20%	任课教师职称结构	教授	占比（%）
			副教授	占比（%）
			讲师及以下	占比（%）
		任课教师学历结构	博士	占比（%）
			硕士	占比（%）
			本科及以下	占比（%）
		高水平任课教师	省部级及以上人才	人数
资源	20%	教材选用等级及占比	世界一流教材	占比（%）
			国内一流教材	占比（%）
			其他教材	占比（%）
		自编规划教材	省部级及以上规划教材	部数
		校内实验场所	省部级及以上教学科研平台	数量
		校外实践基地	省部级及以上实习、实践、实训基地	数量
		教学成果	省级及以上教学成果奖	数量

评价要素 (一级)	权重	评价要素（二级）	评价指标	
		本专业课程总门数（门）		
测试	20%	课程测试难度等级及占比	A类（世界一流）	占比（%）
			B类（国内一流）	占比（%）
			C类（国内平均水平）	占比（%）
			D类（其他）	占比（%）
		课程测试方式及占比	教考分离	占比（%）
			任课教师自行组织	占比（%）
		毕业设计/论文水平	抽检毕业设计/论文水平	定性
成效	20%	就业	考取研究生人数占该专业毕业生人数的比例	占比（%）
			专业对口就业率（%）	占比（%）
			初次就业平均年薪	万元
		学生竞赛和创新实践活动	省部级及以上竞赛获奖	数量
			省部级及以上大学生创新创业训练计划项目	数量
			发表论文、获得授权专利（著作权）数量	项
		学生荣誉	获省级及以上荣誉称号	数量
		生源质量	省内生源第一志愿报考率	占比（%）
		体质健康水平	毕业生体质合格率	占比（%）
特色项目				

注：1. 专业自评等级: A类(世界一流)、B类(国内一流)、C类(国内平均水平)、D类(其他)四个等级。

2. 教材指教学材料，包括: 指定的教科书，要求学生阅读的资料，以及课堂讲授材料。

3. 特色项目指能够体现该专业办学优势特色的具体项目（不超过3项），不占评价要素权重，相关情况可在专业评价时统筹参考。

附件 3

2024年河南省本科专业评价数字化平台学校
管理员信息表

学校名称	学校管理员姓名	部门及职务	办公电话	手机号码

填表说明：本表信息用于为每所高校生成学校管理员账号，每所高校仅填写一位学校管理员信息，该学校管理员的手机号码后六位将作为高校登录省专业评价数字化平台的学校管理员账号初始密码，请学校妥善保管，并在首次登录后立即更改登录密码。

